

ลิขสิทธิ์ © Hangzhou EZVIZ Software Co., Ltd. สงวนลิขสิทธิ์

ข้อมูลใด ๆ ทั้งหมดรวมถึงคำ รูปภาพ กราฟ เป็นต้น เป็นทรัพย์สินของ Hangzhou EZVIZ Software Co., Ltd. (ต่อไปนี้จะเรียกว่า “EZVIZ”) ห้ามทำซ้ำ เปลี่ยนแปลง แปรหรือแจกจ่ายข้อมูลผู้ใช้ออนไลน์ (ต่อไปนี้จะเรียกว่า “คู่มือ”) ทั้งหมดหรือบางส่วน ไม่ว่าด้วยวิธีการใดก็ตาม โดยไม่แจ้งให้ EZVIZ ทราบล่วงหน้าโดยลายลักษณ์อักษร เว้นแต่จะกำหนดเงื่อนไขไว้ EZVIZ ไม่สัญญา รับประกัน หรือรับรองโดยชัดแจ้งหรือโดยนัยเกี่ยวกับคู่มือ

เกี่ยวกับคู่มือนี้

คู่มือฉบับนี้มีคำแนะนำในการใช้งานและการจัดการผลิตภัณฑ์ รูป แผนภูมิ ภาพ และข้อมูลอื่น ๆ ทั้งหมดในคู่มือฉบับนี้ใช้สำหรับการบรรยายและการอธิบายเท่านั้น ข้อมูลที่อยู่ในคู่มือฉบับนี้อาจมีการเปลี่ยนแปลงเนื่องจากการอัปเดตเฟิร์มแวร์หรือผลิตภัณฑ์อื่น ๆ โดยไม่ต้องแจ้งให้ทราบ โปรดดูข้อมูลล่าสุดที่เว็บไซต์ของ **EZVIZ™** (<http://www.ezviz.com>)

บันทึกการแก้ไข

การออกฉบับใหม่ - มกราคม 2026

การยอมรับเครื่องหมายการค้า

EZVIZ™  และเครื่องหมายการค้าและโลโก้อื่น ๆ ของ EZVIZ เป็นทรัพย์สินของ EZVIZ ในเขตอำนาจศาลต่าง ๆ เครื่องหมายการค้าและโลโก้อื่น ๆ

ที่กล่าวถึงด้านล่างเป็นทรัพย์สินของเจ้าของที่เกี่ยวข้อง

ความรับผิดชอบกฎหมาย

ภายใต้ขอบเขตที่สามารถทำได้ตามกฎหมายที่ใช้บังคับ ผลิตภัณฑ์ที่อธิบาย

รวมถึงฮาร์ดแวร์ ซอฟต์แวร์ และเฟิร์มแวร์ของผลิตภัณฑ์ ได้ให้บริการ “ตามสภาพ” โดยไม่รับประกันหรือข้อผิดพลาดทั้งหมด และ EZVIZ จะไม่รับประกันโดยชัดแจ้งหรือโดยนัย

รวมถึงไม่จำกัดเพียงความสามารถทางการค้า ความพึงพอใจในคุณภาพ ความเหมาะสมตามวัตถุประสงค์เฉพาะ และการไม่ละเมิดลิขสิทธิ์ของบุคคลภายนอก ไม่ว่ากรณีใดก็ตาม EZVIZ

รวมถึงผู้บริหาร เจ้าหน้าที่ พนักงาน หรือตัวแทน จะไม่รับผิดชอบสำหรับความเสียหายพิเศษ ความเสียหายที่เป็นผลตามมาทั้งหมด ความเสียหายโดยอุบัติเหตุ หรือความเสียหายโดยอ้อม

รวมถึงความเสียหายต่อการสูญเสียกำไรทางธุรกิจ การหยุดชะงักของธุรกิจ หรือการสูญเสียของข้อมูล หรือการสูญเสียของเอกสาร เป็นต้น ที่เกี่ยวข้องกับการใช้งานผลิตภัณฑ์นี้ แม้ว่า EZVIZ

จะได้รับแจ้งถึงความจำเป็นไปของความเสียหายดังกล่าวแล้วก็ตาม

ภายใต้ขอบเขตที่สามารถทำได้ตามกฎหมายที่ใช้บังคับ ความรับผิดชอบทั้งหมดของ EZVIZ สำหรับความเสียหายทั้งหมดจะต้องไม่เกินราคาซื้อเดิมของผลิตภัณฑ์

EZVIZ ไม่รับผิดชอบการบาดเจ็บส่วนบุคคลหรือความเสียหายต่อทรัพย์สินอื่นเป็นผลมาจากการหยุดชะงักของอุปกรณ์หรือการยุติบริการเนื่องจาก ก)

การติดตั้งอย่างไม่เหมาะสมหรือการใช้งานนอกเหนือจากที่ร้องขอ ข) การปกป้องผลประโยชน์ของประเทศชาติหรือสาธารณะ ค) เหตุสุดวิสัย ง) ตัวผู้ใช้งานเองหรือบุคคลที่สาม

รวมถึงแต่ไม่จำกัดเพียงการใช้ผลิตภัณฑ์ ซอฟต์แวร์ แอปพลิเคชันของบุคคลที่สาม เป็นต้น

สำหรับผลิตภัณฑ์ที่มีการเข้าถึงอินเทอร์เน็ต คุณจะเป็นผู้รับความเสี่ยงในการใช้งานผลิตภัณฑ์ทั้งหมด EZVIZ จะไม่รับผิดชอบใด ๆ ต่อการใช้งานที่ผิดปกติ การรั่วไหลของความเป็นส่วนตัว

หรือความเสียหายอื่น ๆ ที่เป็นผลมาจากการโจมตีทางไซเบอร์ การโจมตีจากแฮกเกอร์ การติดตั้งไวรัส หรือความเสี่ยงด้านการรักษาความปลอดภัยทางอินเทอร์เน็ตอื่น ๆ อย่างไรก็ตาม EZVIZ

จะให้การสนับสนุนทางเทคนิคอย่างเต็มที่หากจำเป็น กฎหมายการสอดส่องและกฎหมายการคุ้มครองข้อมูลแตกต่างกันไปตามเขตอำนาจศาล โปรดตรวจสอบกฎหมายที่เกี่ยวข้องทั้งหมดในเขต

อำนาจศาลของคุณก่อนใช้ผลิตภัณฑ์นี้เพื่อตรวจสอบว่าการใช้งานของคุณเป็นไปตามกฎหมายที่บังคับใช้ EZVIZ จะไม่รับผิดชอบในกรณีที่ผู้ใช้ผลิตภัณฑ์นี้เพื่อวัตถุประสงค์ที่ไม่ถูกต้องตามกฎหมาย

ในกรณีที่มีข้อขัดแย้งระหว่างความข้างต้นกับกฎหมายที่บังคับใช้ ไชยัคคมกฎหมายที่บังคับใช้เป็นสำคัญ

คำแนะนำด้านความปลอดภัยที่สำคัญ.....	1
ภาพรวม.....	1
1. สิ่งที่ต้องดูอยู่ในบรรจุภัณฑ์.....	1
2. ข้อมูลพื้นฐาน.....	2
การตั้งค่า.....	3
1. ดาวน์โหลดแอป EZVIZ.....	3
2. เปิดกล้อง.....	4
เพิ่มกล้องไปยัง EZVIZ.....	4
การติดตั้งกล้อง.....	4
1. ติดตั้งการ์ด microSD™ (อุปกรณ์เสริม).....	4
2. ชาร์จไฟให้กับกล้อง.....	5
3. เลือกตำแหน่งที่จะติดตั้ง.....	6
4. ขั้นตอนการติดตั้ง.....	6
ตรวจสอบอุปกรณ์ของคุณ.....	9
1. มุมมองสด.....	9
2. การตั้งค่าการตรวจจับอัจฉริยะ.....	10
การเชื่อมต่อกับ EZVIZ.....	11
1. ใช้ Amazon Alexa.....	11
2. ใช้ Google Assistant.....	12
คำถามที่พบบ่อย.....	13
ความคิดริเริ่มเกี่ยวกับการใช้ผลิตภัณฑ์วิดีโอ.....	14

คำแนะนำด้านความปลอดภัยที่สำคัญ



สำคัญ

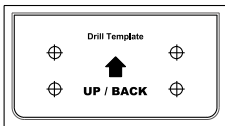
1. ความเสี่ยงของแสงสีน้ำเงินที่เกิดต่อเนื่องจากสล็อตไลท์ของผลิตภัณฑ์ที่ระยะห่าง 200 มม. ถูกจัดประเภทเป็นอันตรายประเภทที่ 1 โปรดอย่ามองที่สล็อตไลท์ที่ส่องสว่างเนื่องจากอาจทำให้ตาเสียหายได้
2. สล็อตไลท์ของผลิตภัณฑ์อาจมีความเสี่ยงจากรังสีแสง และระยะห่างที่ปลอดภัยคือประมาณ 0.25 ม.
3. หากไม่มีการป้องกันที่เหมาะสม เช่น การใส่แว่นกันแดด เมื่อติดตั้งหรือบำรุงรักษาผลิตภัณฑ์
คุณจะต้องรักษาระยะห่างที่ปลอดภัยหรืออยู่ในบริเวณที่แสงไม่สามารถส่องแสงโดยตรงได้ก่อนเปิดไฟ

ภาพรวม

1. สิ่งที่บรรจุอยู่ในบรรจุภัณฑ์



กล้อง (x1)



เทมเพลตเจาะ (x1)



สายไฟ (x1)



ชุดสกรู (x1)

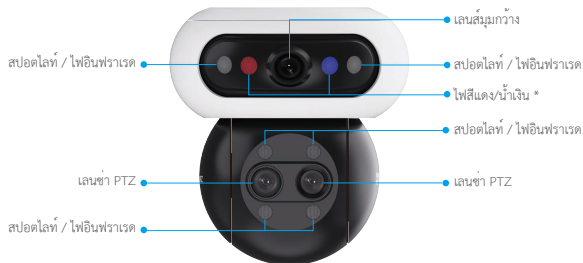


ข้อมูลการกำกับดูแล (x2)

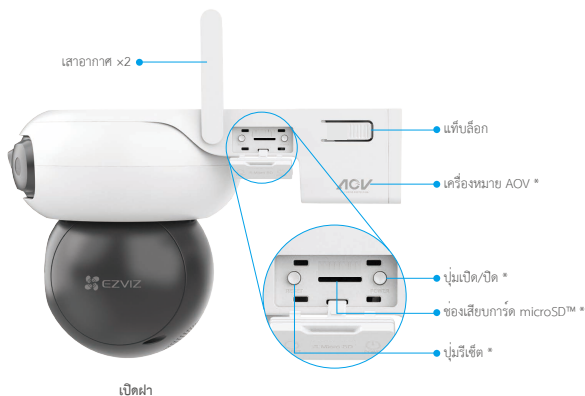


คู่มือเริ่มต้นการใช้งาน (x1)

2. ข้อมูลพื้นฐาน



ชื่อ	คำอธิบาย
ไฟสีแดง/น้ำเงิน	<ul style="list-style-type: none"> สัญญาณเตือน <p>หลังจากเพิ่มกล้องในแอป EZVIZ คุณสามารถเปิดใช้งานการแจ้งเตือนบนหน้าดูภาพสดของกล้องได้ ไฟสีแดง/สีน้ำเงินกะพริบเป็นสีแดงและสีน้ำเงินสลับกัน</p> <ul style="list-style-type: none"> การตรวจจับแบบอัจฉริยะ <p>หลังจากเพิ่มกล้องในแอป EZVIZ คุณสามารถเปิดใช้งานการตรวจจับอัจฉริยะ (สำหรับรายละเอียด โปรดดูที่ "การตั้งค่าการตรวจจับอัจฉริยะ") เมื่อการตรวจจับถูกใช้งาน กล้องจะส่งการแจ้งเตือนแบบภาพที่เกี่ยวข้องตามพารามิเตอร์ที่ตั้งไว้ใน "การตั้งค่าไฟ"</p>
	<p>i เพื่อให้แน่ใจว่าการตรวจจับอัจฉริยะทำงานได้อย่างเหมาะสม ให้เปิดใช้งานไฟที่เกี่ยวข้องในแอป EZVIZ ภายใต้การตั้งค่า > การตั้งค่าไฟ</p>



เปิดฝา

ชื่อ	คำอธิบาย
เครื่องหมาย AOV	อุปกรณ์นี้มีพารามิเตอร์ที่เจอร์ Always-On Video (AOV) ล่าสุดจาก EZVIZ ซึ่งช่วยให้สามารถบันทึกวิดีโอตลอด 24 ชั่วโมงบนกล้องที่ใช้พลังงานจากแบตเตอรี่ เพื่อความอุ่นใจที่ยาวนานยิ่งขึ้น
ปุ่มเปิด/ปิด	<ul style="list-style-type: none"> เปิดเครื่อง: กดค้างไว้เป็นเวลา 2 วินาที. ปิดเครื่อง: กดค้างไว้เป็นเวลา 4 วินาที.
ช่องเสียบการ์ด microSD™	<ul style="list-style-type: none"> ใส่การ์ด microSD™ (ชื่อแยกต่างหาก) เข้าไปในช่องเสียบการ์ด เริ่มการใช้งานการ์ดในแอป EZVIZ ก่อนที่จะใช้งาน ความเข้ากันได้ที่แนะนำ: คลาส 10 พื้นที่เก็บข้อมูลสูงสุด 512GB
ปุ่มรีเซ็ต	เมื่อกำลังทำงาน ให้กดปุ่มค้างไว้ 4 วินาทีเพื่อเริ่มต้นใหม่และตั้งค่าพารามิเตอร์ทั้งหมดเป็นค่าเริ่มต้น

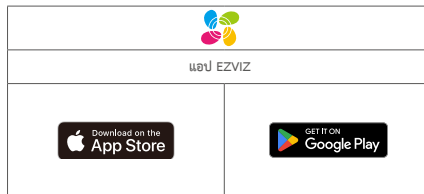


ชื่อ	คำอธิบาย
พอร์ตชาร์จ	สำหรับชาร์จกล้อง
ไฟแสดงสถานะ LED	<ul style="list-style-type: none"> ■ สีน้ำเงินคงที่: กล้องกำลังเริ่มทำงานหรือกำลังถูกใช้ในการดูมุมมองสดในแอป EZVIZ ● ● สีน้ำเงินกระพริบช้า: กล้องทำงานได้เป็นอย่างดี ● ● ● ● สีน้ำเงินกระพริบเร็ว: กล้องพร้อมสำหรับการเชื่อมต่อเครือข่าย ● ● สีแดงกระพริบช้า: ขอยกเว้นของเครือข่าย ● ● ● ● สีแดงกระพริบเร็ว: ขอยกเว้นของกล้อง / แบตเตอรี่ต่ำ ■ สีเขียวคงที่: กล้องชาร์จเต็มแล้ว ● ● สีเขียวกระพริบช้า: กล้องกำลังชาร์จ

การตั้งค่า

1. ดาวน์โหลดแอป EZVIZ

1. เชื่อมต่อโทรศัพท์มือถือของคุณกับ Wi-Fi (แนะนำ)
2. ดาวน์โหลดและติดตั้งแอป EZVIZ โดยค้นหา “EZVIZ” ใน App Store หรือ Google Play™
3. เปิดใช้แอปและลงทะเบียนบัญชีผู้ใช้ EZVIZ



i หากคุณซื้ออยู่แล้ว ตรวจสอบให้แน่ใจว่าแอปเป็นเวอร์ชันล่าสุด หากต้องการดูว่ามีการอัปเดตหรือไม่ ให้ไปที่ App Store แล้วค้นหา EZVIZ

2. เปิดกล้อง

1. เปิดฝาครอบบนกล้อง
2. กดปุ่มเปิดค้างไว้ 2 วินาทีเพื่อเปิดเครื่อง



3. ใส่ฝาครอบกลับเข้าไปใหม่

เพิ่มกล้องไปยัง EZVIZ

1. ไปที่เชื่อมต่อกล้องกับ Wi-Fi ที่คุณเชื่อมต่อโทรศัพท์มือถือของคุณ

1. เข้าสู่ระบบบัญชีของคุณโดยใช้แอป EZVIZ
2. บนหน้าจอหลัก และ "+" ที่มุมขวาบนเพื่อไปยังหน้าสแกนรหัสคิวอาร์
3. สแกนรหัสคิวอาร์บนหน้าปัดคู่มือการใช้งานฉบับย่อหรือบนตัวกล้อง



1. คุณสามารถกรอก SN ของอุปกรณ์โดยตรงเพื่อเพิ่มได้

4. โปรดทำตามตัวช่วยสร้างของแอป EZVIZ เพื่อเสร็จสิ้นการกำหนดค่า Wi-Fi และเพิ่มกล้องเข้าสู่บัญชี EZVIZ ของคุณ

การติดตั้งกล้อง

1. ติดตั้งการ์ด microSD™ (อุปกรณ์เสริม)

1. เปิดฝาครอบบนกล้อง
2. ใส่การ์ด microSD™ (ชื่อแยกต่างหาก) เข้าไปในช่องเสียบการ์ด



ชิปหน่วยจัด
รอยบากหันไปทางซ้าย

3. ใส่ฝาครอบกลับเข้าไปใหม่

- i หลังจากติดตั้งการ์ด microSD™ โปรดทำตามขั้นตอนด้านล่างเพื่อเตรียมใช้งานการ์ดในแอป EZVIZ ก่อนใช้งาน
 1. ในแอป EZVIZ ให้แตะที่รายการบันทึกในอินเทอร์เฟซการตั้งค่าอุปกรณ์เพื่อตรวจสอบสถานะของการ์ด microSD™
 2. หากสถานะของการ์ด microSD™ แสดงเป็น ยังไม่เตรียมใช้งาน ให้แตะเพื่อเตรียมใช้งาน สถานะจะเปลี่ยนเป็น "กำลังใช้งาน" ซึ่งอนุญาตให้จัดเก็บวิดีโอได้

2. ชาร์จไฟให้กับกล้อง

สำหรับการใช้งานครั้งแรก ขอแนะนำให้ชาร์จอุปกรณ์จนเต็ม คุณสามารถชาร์จได้โดยการเชื่อมต่อกับเต้ารับไฟฟ้า แผงโซลาร์เซลล์ หรือแผงโซลาร์เซลล์ที่มีการจัดเก็บแบตเตอรี่

- i
 - กรุณาอย่าเปิดกล้องเมื่ออุณหภูมิเกิน 45 °C หรือต่ำกว่า 0 °C
 - กล้องจะเปิดโดยอัตโนมัติเมื่อกำลังชาร์จไฟ

ตัวเลือกที่ 1

เชื่อมต่อกับเต้ารับไฟฟ้าด้วยอะแดปเตอร์ไฟ (DC5V 2A, ชื่อแยกต่างหาก) เพื่อชาร์จ

- i
 - ไม่ควรชาร์จกล้องด้วยอะแดปเตอร์ไฟในบริเวณภายนอกอาคาร
 - หากขาดการเชื่อมต่อกับแหล่งจ่ายไฟ ให้ถอดปลั๊กปลั๊กไฟออกจากอุปกรณ์



ตัวเลือกที่ 2

เชื่อมต่อกับแผงโซลาร์เซลล์เพื่อชาร์จไฟ

- i หากคุณซื้อชุดนี้ แผงโซลาร์เซลล์จะมาพร้อมกับกล้อง หากไม่ต้องการ แผงโซลาร์เซลล์จะจำหน่ายแยกต่างหาก



ตัวเลือกที่ 3

เชื่อมต่อกับแผงโซลาร์เซลล์ที่มีพื้นที่เก็บแบตเตอรี่ (ซีแอลต่างหาก) เพื่อชาร์จไฟ



3. เลือกตำแหน่งที่จะติดตั้ง

เลือกตำแหน่งที่มีขอบเขตการมองเห็นที่ชัดเจนและไม่โดนบดบัง รวมถึงมีสัญญาณไร้สายที่ดี โปรดอย่าลืมเคลือบเหล่านี้

- ตรวจสอบให้แน่ใจว่าผนังมีความแข็งแรงมากพอที่จะรองรับน้ำหนักได้สามเท่าของน้ำหนักกล้อง
- ความสูงในการติดตั้งที่แนะนำ: 8.2-9.8 ฟุต (2.5-3 ม.) เหนือพื้นดิน



หมายเหตุสำคัญเกี่ยวกับการลดจำนวนสัญญาณเตือนที่มากเกินไป:

- ห้ามติดตั้งกล้องในสภาพแสงจ้า เช่น แสงอาทิตย์ แสงจากโคมไฟที่จ้า ฯลฯ
- ห้ามติดตั้งกล้องใกล้กับช่องลม เช่น ช่องระบายอากาศของเครื่องปรับอากาศ ช่องลมของเครื่องทำความเย็น ช่องระบายอากาศถ่ายไอความร้อนของเครื่องฉายภาพ ฯลฯ
- ห้ามติดตั้งกล้องในที่ที่มีลมแรง
- ห้ามติดตั้งกล้องหน้ากระจก
- วางกล้องห่างจากอุปกรณ์ไร้สายใด ๆ อย่างน้อย 1 เมตร รวมถึงเราเตอร์และโทรศัพท์ เพื่อหลีกเลี่ยงการรบกวนแบบไร้สาย

4. ขั้นตอนการติดตั้ง

กล้องสามารถติดตั้งบนผนัง เพดาน และเสาได้

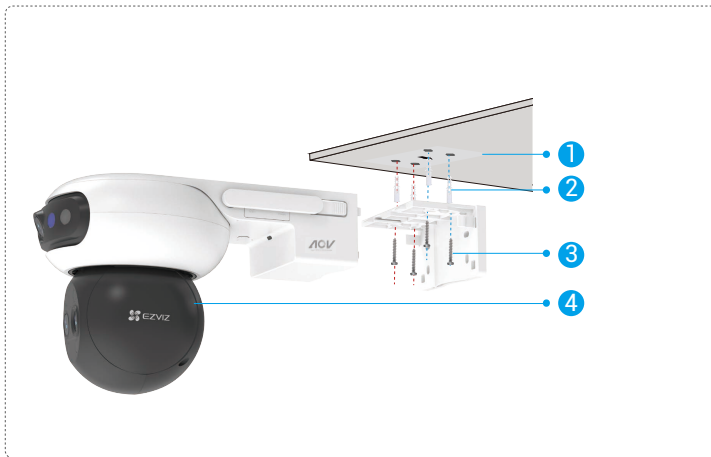
i ก่อนติดตั้ง โปรดถอดฟิล์มป้องกันออกจากเลนส์

กดแท็บล็อกทั้งสองด้านของตัวยึดติดตั้ง พร้อมกับดึงตัวยึดติดตั้งออกมาๆ ด้วยมืออีกข้างเพื่อปลดล็อก

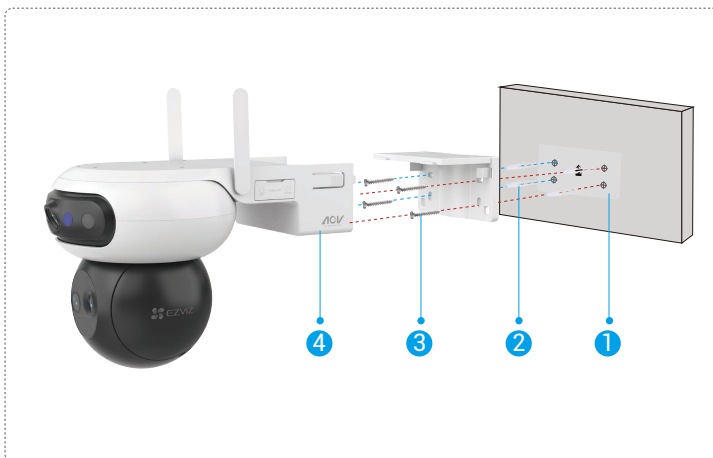


การติดตั้งบนเพดาน/ผนัง

1. ยึดแม่แบบเจาะบนพื้นผิวที่สะอาดและเรียบ
2. (สำหรับเพดาน/ผนังซีเมนต์เท่านั้น) ขุดรูสำหรับน็อตตามแม่แบบ และใส่สอมเสริม.
3. ใช้สกรู (PA4x25) เพื่อตรึงที่รองยึดการติดตั้งไว้กับพื้นผิวที่ติดตั้ง
4. ติดตั้งกล่องเข้ากับที่รองยึดการติดตั้งจนกว่าคุณจะได้ยินเสียงคลิก ซึ่งหมายความว่าตัวอุปกรณ์ประกอบเข้ากับที่รองยึดการติดตั้งอย่างสมบูรณ์แล้ว



รูปที่ 1 การติดตั้งบนเพดาน



รูปที่ 2 การติดตั้งบนผนัง

1 เมื่อติดตั้งบนเพดาน หากอุปกรณ์ติดตั้งอยู่ได้ห่างจาก ผนังให้ระยะห่างระหว่างอุปกรณ์และฝ้าข้างน้อยกว่า 20 ซม. เพื่อหลีกเลี่ยงการสะท้อนแสงบนผนังในเวลากลางวันซึ่งอาจส่งผลต่อคุณภาพภาพ



สำหรับการติดตั้งบนผนัง เราแนะนำให้ระยะห่างระหว่างกล้องกับผนังมากกว่า 30 ซม. เพื่อป้องกันการสะท้อนแสงที่ผนังในเวลากลางวัน ซึ่งอาจส่งผลต่อการนำติดตามของกล้องได้



การติดตั้งบนเสา

1. ใช้ห่วง (ชื่อแยกต่างหาก) เพื่อยึดขาเข้ากับเสา
2. ติดตั้งกล่องเข้ากับที่รองยึดการติดตั้งจนกว่าคุณจะได้ยินเสียงคลิก ซึ่งหมายความว่าตัวอุปกรณ์ถูกประกอบเข้ากับที่รองยึดการติดตั้งอย่างสมบูรณ์แล้ว

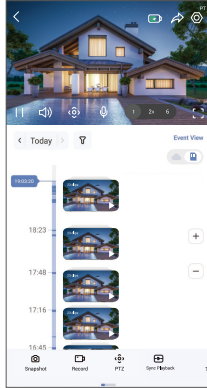


ตรวจสอบอุปกรณ์ของคุณ

📌 อินเทอร์เน็ตของแอปอาจมีการเปลี่ยนแปลงได้เนื่องจากการอัปเดตเวอร์ชัน

1. มุมมองสด

เมื่อคุณเปิดใช้งานแอป EZVIZ หน้าอุปกรณ์จะแสดงขึ้นด้านล่าง
คุณสามารถดูข้อมูลสด ถ่ายภาพสแนปช็อต บันทึกวิดีโอ หรือเลือกความละเอียดวิดีโอได้ตามต้องการ



📌 บัดซ้ายและขวาบนหน้าจอเพื่อดูไอคอนเพิ่มเติม

ไอคอน	คำอธิบาย
	แบตเตอรี่ ดูความจุแบตเตอรี่ที่เหลืออยู่
	แชร์ แชร์อุปกรณ์ของคุณกับใครก็ได้ตามที่คุณต้องการ
	การตั้งค่า ดูและเปลี่ยนแปลงการตั้งค่าอุปกรณ์
	สแนปช็อต ถ่ายภาพสแนปช็อต
	บันทึก เริ่ม/หยุดการบันทึกด้วยตนเอง
	PTZ และปุ่มลูกศรสี่ทิศทางด้านล่างภาพสดเพื่อปรับเลนส์ PTZ และปุ่มลูกศรซ้ายขวาในภาพสดเพื่อปรับเลนส์มุมมอง
	พูด และเพื่อพูดคุยกับคนที่อยู่ด้านหน้าอุปกรณ์
	แถบควบคุมการซูม และเพื่อเลือกระดับการซูม หรือกดค้างเพื่อเปิดปุ่มควบคุมการซูมเพื่อปรับการซูม 1x ถึง 6x บนภาพมุมมองสด
	ซิงค์การเล่นภาพย้อนหลัง และเพื่อดูภาพจากเลนส์มุมมองและเลนส์ PTZ พร้อมกัน
	โมโนเฟลย์ และเพื่อเลือกภาพมุมมองหรือภาพเลนส์ PTZ การดูสดจะแสดงเฉพาะภาพเลนส์ที่เลือกเท่านั้น
	ดูตำแหน่งที่คุณแตะ และที่ที่ได้บนภาพมุมมองเพื่อนำเลนส์ PTZ ไปยังพื้นที่ที่เลือกโดยอัตโนมัติ โดยถ่ายภาพรายละเอียดแบบใกล้ขึ้นอย่างแม่นยำเพื่อการนำติดตามที่ขยายได้
	คำจำกัดความ และเพื่อเลือกความละเอียดของวิดีโอ
	การแจ้งเตือน และที่ไอคอนและอุปกรณ์จะส่งเสียงและกระพริบเพื่อขัดขวางผู้บุกรุก
	อุปกรณ์ใกล้เคียง และเพื่อเลือกอุปกรณ์ใกล้เคียงที่พร้อมใช้งานสำหรับมุมมองแบบสดแบบหลายหน้าจอ
	PIP, ดูวิดีโอที่แสดงเหนือแอปอื่นที่คุณกำลังใช้งาน



เคล็ดลับ และเพื่อดูข้อมูลเพิ่มเติมเกี่ยวกับอุปกรณ์



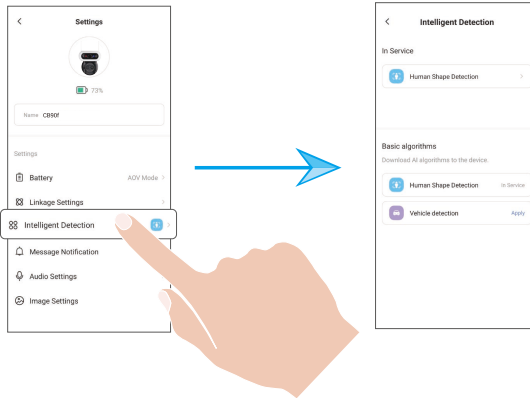
เรียบเรียงใหม่ เรียบเรียงลำดับฟังก์ชันทั้งหมดด้านบน

2. การตั้งค่าการตรวจจับอัจฉริยะ

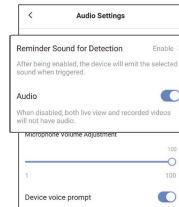
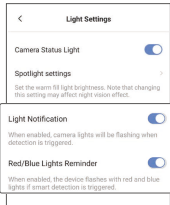
อุปกรณ์รองรับการตรวจจับอัจฉริยะ กรุณาทำตามขั้นตอนด้านล่างเพื่อกำหนดค่า

1. ไปที่ การตั้งค่าอุปกรณ์ -> การตรวจจับอัจฉริยะ
2. แตะที่ "ใช้" เพื่อเปิดใช้งานอัลกอริทึม AI ที่เฉพาะสำหรับอุปกรณ์ของคุณ

i หลังจากที่คุณเปิดใช้งานอัลกอริทึม AI แล้ว ให้แตะที่อัลกอริทึมเพื่อกำหนดค่าพารามิเตอร์ที่เกี่ยวข้อง เช่น การตั้งค่าพื้นที่การตรวจจับสำหรับเลนส์ต่าง ๆ และการเลือกความไวในการตรวจจับ



3. หลังจากทำการตั้งค่าการตรวจจับอัจฉริยะเสร็จสมบูรณ์แล้ว ให้กลับไปยังหน้าการตั้งค่าอุปกรณ์ และที่ "การตั้งค่าแสง" เพื่อเปิดใช้งานการแจ้งเตือนแสงที่เกี่ยวข้อง และ "การตั้งค่าเสียง" เพื่อเปิดใช้งานการตั้งค่าเสียงตามต้องการ



กล่องจะส่งการแจ้งเตือนแบบเสียงและภาพที่สอดคล้องกันตามพารามิเตอร์ที่ตั้งไว้ใน "การตั้งค่าแสง" และ "การตั้งค่าเสียง" ในเงื่อนไขต่อไปนี้:

- จะตรวจจับบุรุษขโมยในมุมมองสด (หากเปิดใช้งาน "การตรวจจับบุรุษขโมย")
- จะตรวจจับยานพาหนะในมุมมองสด (หากเปิดใช้งาน "การตรวจจับยานพาหนะ")

การเชื่อมต่อกับ EZVIZ

1. ใช้ Amazon Alexa

คำแนะนำเหล่านี้จะช่วยให้คุณสมารถควบคุมอุปกรณ์ EZVIZ โดยใช้ Amazon Alexa หากคุณพบปัญหาขณะดำเนินการ โปรดอ้างอิง การแก้ไขปัญหา

ก่อนเริ่มใช้งาน ตรวจสอบให้แน่ใจว่า:

1. อุปกรณ์ EZVIZ เชื่อมต่อกับแอป EZVIZ แล้ว
2. โนแอป EZVIZ ปิด “การเข้ารหัสวิดีโอ” และเปิด “เสียง” ในหน้า การตั้งค่าอุปกรณ์
3. คุณมีอุปกรณ์ที่เปิดใช้งาน Alexa ไว้ (นั่นคือ Echo Spot, Echo-Show, All-new Echo-Show, Fire TV (ทุกรุ่น), Fire TV Stick (เฉพาะรุ่นที่สอง), สมาร์ททีวี Fire TV Edition)
4. คุณติดตั้งแอป Amazon Alexa บนอุปกรณ์อัจฉริยะของคุณและสร้างบัญชีแล้ว

ในการควบคุมอุปกรณ์ EZVIZ ด้วย Amazon Alexa:

1. เปิดแอป Alexa แล้วเลือก “ทักษะและเกม” จากเมนู
2. ที่หน้าจอสkill และเกม ค้นหา “EZVIZ” แล้วคุณจะพบทักษะ “EZVIZ”
3. เลือกทักษะของอุปกรณ์ EZVIZ จากนั้นแตะ เปิดใช้งานเพื่อใช้
4. ป้อนชื่อผู้ใช้และรหัสผ่านของ EZVIZ แล้วแตะ ลงชื่อเข้าใช้
5. แตะปุ่ม อนุญาต เพื่ออนุญาตให้ Alexa เข้าถึงบัญชี EZVIZ ของคุณ เพื่อให้ Alexa สามารถควบคุมอุปกรณ์ EZVIZ ของคุณได้
6. คุณจะเห็นข้อความ “EZVIZ has been successfully linked (เชื่อมโยง EZVIZ สำเร็จแล้ว)” จากนั้นแตะ DISCOVER DEVICES (ค้นหาอุปกรณ์) เพื่ออนุญาตให้ Alexa ค้นหาอุปกรณ์ EZVIZ ทั้งหมดของคุณ
7. กลับไปที่เมนูของแอป Alexa แล้วเลือก “Devices (อุปกรณ์)” คุณจะเห็นอุปกรณ์ EZVIZ ทั้งหมดของคุณภายใต้หัวข้ออุปกรณ์

คำสั่งเสียง

ค้นหาอุปกรณ์อัจฉริยะใหม่ผ่านเมนู “บ้านอัจฉริยะ” ในแอป Alexa หรือฟังก์ชันการควบคุม Alexa ด้วยเสียง

เมื่อพบอุปกรณ์แล้ว คุณสามารถควบคุมอุปกรณ์ด้วยเสียงของคุณได้ ทุกคำสั่งง่ายๆ ให้ Alexa

i ชื่ออุปกรณ์ของคุณ ตัวอย่างเช่น “แสดงกล้อง xxxx” สามารถเปลี่ยนแปลงได้ในแอป EZVIZ ทุกครั้งที่คุณเปลี่ยนชื่ออุปกรณ์ คุณจะต้องค้นหาอุปกรณ์อีกครั้งเพื่ออัปเดตชื่อ

การแก้ไขปัญหา

ควรทำอย่างไรถ้า Alexa ไม่พบอุปกรณ์ของฉัน

ตรวจสอบว่าการเชื่อมต่ออินเทอร์เน็ตมีปัญหาหรือไม่

ลองรีบูตอุปกรณ์อัจฉริยะและค้นหาอุปกรณ์อีกครั้งบน Alexa

ถ้าไม่ Alexa จึงแสดงสถานะของอุปกรณ์เป็น “ออฟไลน์”

อุปกรณ์ของคุณอาจถูกตัดการเชื่อมต่อจากเครือข่าย ลองรีบูตอุปกรณ์อัจฉริยะและค้นหาอุปกรณ์อีกครั้งบน Alexa

ตรวจสอบว่าเราเตอร์ของคุณเชื่อมต่อกับอินเทอร์เน็ตหรือไม่ แล้วลองอีกครั้ง

i สำหรับข้อมูลเพิ่มเติมเกี่ยวกับประเภทที่ Amazon Alexa ให้บริการ โปรดดูเว็บไซต์ทางการของ Amazon Alexa

2. ใช้ Google Assistant

เมื่อใช้กับ Google Assistant คุณจะจะสามารถเปิดการใช้งานอุปกรณ์ EZVIZ และดูสดโดยการพูดคำสั่งเสียงทาง Google Assistant

จำเป็นต้องมีอุปกรณ์และแอปต่อไปนี้:

1. แอป EZVIZ ที่ใช้งานได้
2. ในแอป EZVIZ ปิด “การเข้ารหัสวิดีโอ” และเปิด “เสียง” ในหน้า การตั้งค่าอุปกรณ์
3. วิธีที่เชื่อมต่อฟังก์ชัน Chromecast
4. แอป Google Assistant บนโทรศัพท์ของคุณ

เริ่มต้นใช้งานโดยทำตามขั้นตอนด้านล่าง

1. ตั้งค่าอุปกรณ์ EZVIZ และตรวจสอบให้แน่ใจว่ามีการทำงานอย่างเหมาะสมบนแอป
2. ดาวน์โหลดแอป Google Home จาก App Store หรือ Google Play™ แล้วเข้าสู่ระบบบัญชี Google ของคุณ
3. ที่หน้าจอ Myhome และ “+” ที่มุมซ้ายบน แล้วเลือก “ตั้งค่าอุปกรณ์” จากรายการเมนู เพื่อไปยังอินเทอร์เฟซการตั้งค่า
4. และ “ใช้งานร่วมกับ Google” และค้นหา “EZVIZ” แล้วคุณจะพบทักษะ “EZVIZ”
5. ป้อนชื่อผู้ใช้และรหัสผ่านของ EZVIZ แล้วแตะ ลงชื่อเข้าใช้
6. แตะปุ่ม อนุญาต เพื่ออนุญาตให้ Google เข้าถึงบัญชี EZVIZ ของคุณ เพื่อให้ Google สามารถควบคุมอุปกรณ์ EZVIZ ของคุณได้
7. แตะ “กลับไปยังแอป”
8. ทำตามขั้นตอนข้างต้นเพื่อทำการอนุญาตให้เสร็จสมบูรณ์: เมื่อการจิงโครในเชิงเสร็จสมบูรณ์ บริการ EZVIZ จะแสดงอยู่ในรายการบริการของคุณ หากต้องการดูรายการอุปกรณ์ที่เข้ากันได้ของบัญชี EZVIZ ให้แตะ ไอคอนบริการ EZVIZ
9. ให้ลองส่งคำสั่ง ใช้ชื่อกล้องที่คุณสร้างไว้เมื่อตั้งค่าระบบ

ผู้ใช้สามารถจัดการอุปกรณ์เป็นรายการเดียวหรือเป็นกลุ่มก็ได้ การเพิ่มอุปกรณ์ไปยังห้องช่วยให้ผู้ใช้สามารถควบคุมกลุ่มอุปกรณ์พร้อมกันโดยคำสั่งเดียวได้ ดูข้อมูลเพิ่มเติมในลิงก์

<https://support.google.com/googlehome/answer/7029485?co=GENIE.Platform%3DAndroid&hl=en>

คำถามที่พบบ่อย

ถาม: หากแอปแสดงว่ากล่องออฟไลน์อยู่ จะยังมีการบันทึกวิดีโอหรือไม่

ก: หากกล่องเปิดเครื่องแต่ขาดการเชื่อมต่ออินเทอร์เน็ต การบันทึกวิดีโอในเครื่องจะยังคงดำเนินการต่อ แต่การบันทึกลงระบบคลาวด์จะหยุดลง หากกล่องปิดเครื่อง การบันทึกวิดีโอทั้งสองช่องทางจะหยุดลง

ถาม: ทำไมจึงมีการตรวจจับและแจ้งเตือนเมื่อไม่มีใครอยู่ในภาพ

ก: ลองตั้งค่าความไวของการแจ้งเตือนให้ต่ำลง โปรดทราบว่ายานพาหนะและสัตว์ก็ถูกตรวจจับได้เช่นกัน

ถาม: โทรศัพท์มือถือไม่ได้รับข้อความแจ้งเตือน เมื่อกล่องอยู่ในสถานะออนไลน์

ก: 1. ตรวจสอบให้แน่ใจว่าแอป EZVIZ กำลังทำงานบนโทรศัพท์มือถือของคุณและเปิดใช้งานการแจ้งเตือนการตรวจจับที่เกี่ยวข้องแล้ว

2. สำหรับระบบ Android โปรดตรวจสอบให้แน่ใจว่าแอปกำลังทำงานในพื้นหลัง และสำหรับระบบ iOS ให้เปิดใช้งานฟังก์ชันการส่งข้อความใน "การตั้งค่า > การแจ้งเตือน"

3. หากยังไม่มีข้อความแจ้งเตือน ให้กดปุ่มรีเซ็ตค่าโรงงานประมาณ 4 วินาทีเพื่อคืนค่าการตั้งค่าของกล่อง

 สำหรับข้อมูลเพิ่มเติมเกี่ยวกับอุปกรณ์ โปรดดูที่ www.eviz.com/th

ความคิดริเริ่มเกี่ยวกับการใช้ผลิตภัณฑ์วิดีโอ

เรียนผู้ใช้ EZVIZ คุณค่า,

เทคโนโลยีกล้อง CCTV ของเราในทุกรูปแบบ ในฐานะบริษัทเทคโนโลยีที่มุ่งไปข้างหน้า เราจึงตระหนักถึงบทบาทที่เทคโนโลยีมีต่อการปรับปรุงประสิทธิภาพและคุณภาพชีวิตของเรามากขึ้น ในขณะที่เดียวกัน เรายังทราบถึงความเสียหายที่อาจเกิดขึ้นจากการใช้งานที่ไม่เหมาะสม ยกตัวอย่างเช่น ผลิตภัณฑ์วิดีโอสามารถบันทึกภาพที่แท้จริง ได้รูปแบบ และชัดเจน ดังนั้นผลิตภัณฑ์วิดีโอจึงมีคุณค่าอย่างยิ่งในการแสดงให้เห็นถึงความจริง อย่างไรก็ตามการแจกจ่าย การใช้ และ/หรือการประมวลผลของบันทึกวิดีโออย่างไม่เหมาะสมอาจจะละเมิดความเป็นส่วนตัวเป็นส่วนตัว สิทธิและผลประโยชน์ที่ถูกต้องของผู้ถือ

มุ่งเน้นที่จะสร้างนวัตกรรมใหม่เพื่อการสร้างประโยชน์ เราใน EZVIZ ขอให้ผู้ทุกคนใช้ผลิตภัณฑ์วิดีโออย่างเหมาะสมและมีความรับผิดชอบ เพื่อสร้างสภาพแวดล้อมที่ดีที่โดยการปฏิบัติและการใช้งานที่เกี่ยวข้องทั้งหมดจะสอดคล้องกับกฎหมายและระเบียบที่ใช้งาน รวมถึงผลประโยชน์และสิทธิของบุคคล และส่งเสริมวัฒนธรรมทางสังคม

นี่คือความร่วมมือของ EZVIZ ที่เราขอให้ความสนใจของคุณ:

1. แต่ละบุคคลมีความคาดหวังที่สมเหตุสมผลในการเป็นส่วนตัว และการใช้ผลิตภัณฑ์วิดีโอไม่ควรขัดแย้งกับความคาดหวังที่สมเหตุสมผลดังกล่าว ดังนั้น ควรจะแสดงป้ายเตือนที่ชัดเจนเกี่ยวกับขอบเขตการตรวจสอบในลักษณะที่เหมาะสมและมีประสิทธิภาพ เมื่อติดตั้งผลิตภัณฑ์วิดีโอในพื้นที่สาธารณะ สำหรับพื้นที่ที่ไม่เป็นสาธารณะ ต้องประเมินสิทธิและผลประโยชน์ของผู้เกี่ยวข้องอย่างรอบคอบ รวมถึงแต่ไม่จำกัดเพียงการติดตั้งผลิตภัณฑ์วิดีโอหลังจากได้รับความยินยอมจากผู้เกี่ยวข้องเท่านั้น และไม่ติดตั้งผลิตภัณฑ์วิดีโอที่มองไม่เห็นได้สูงโดยไม่มีผู้อนุญาต
2. ผลิตภัณฑ์วิดีโอบันทึกภาพเหตุการณ์จริงในช่วงเวลาและพื้นที่ที่เฉพาะเจาะจง ผู้ใช้จะต้องระบุบุคคลและสิทธิที่เกี่ยวข้องกับขออนุญาตนี้อย่างสมเหตุสมผลล่วงหน้า เพื่อหลีกเลี่ยงการละเมิดจากบุคคล ความเป็นส่วนตัวหรือสิทธิทางกฎหมายอื่น ๆ ของผู้อื่นในขณะที่ยกเว้นผลิตภัณฑ์วิดีโอ โดยเฉพาะถ้าคุณเลือกเปิดใช้งานฟังก์ชันบันทึกเสียงบนกล้องของคุณ มันจะจับเสียง รวมถึงการสนทนา ภายใต้วงการตรวจสอบ เราขอแนะนำให้ทำการประเมินอย่างละเอียดเกี่ยวกับแหล่งเสียงที่อาจเกิดขึ้นในระหว่างการตรวจสอบ เพื่อเข้าใจความจำเป็นและความเหมาะสมอย่างเต็มที่ก่อนที่คุณจะเปิดฟังก์ชันการบันทึกเสียง
3. ผลิตภัณฑ์วิดีโอที่ใช้งานจะสร้างข้อมูลเสียงหรือภาพจากถาวรจริงอย่างต่อเนื่อง - อาจรวมถึงข้อมูลชีพจรเช่นภาพใบหน้า - ตามการเลือกคุณสมบัติของผู้ใช้. ข้อมูลเช่นนี้สามารถใช้หรือประมวลผลเพื่อใช้งานได้ ผลิตภัณฑ์วิดีโอเป็นเครื่องมือเทคโนโลยีเท่านั้น ซึ่งไม่สามารถปฏิบัติตามมาตรฐานทางกฎหมายและจริยธรรมได้เหมือนมนุษย์ในการนำข้อมูลไปใช้ตามกฎหมายและถูกต้อง วิธีและวัตถุประสงค์ของข้อมูลและข้อมูลที่ใช้สร้างขึ้นเป็นสิ่งที่สำคัญ ดังนั้น ผู้ควบคุมข้อมูลจะต้องไม่เพียงแต่เพียงกฎหมายและระเบียบที่ใช้บังคับอย่างเคร่งครัดเท่านั้น แต่ยังคงเคารพถึงกฎระเบียบที่ไม่บังคับอย่างรวมถึงสนธิสัญญาระหว่างประเทศ มาตรฐานทางจริยธรรม ประเพณีวัฒนธรรม ความเรียบร้อยของสาธารณะ และประเพณีท้องถิ่น นอกจากนี้เรายังมีความสำคัญในการคุ้มครองความเป็นส่วนตัวและสิทธิในการถ่ายภาพ และสิทธิอื่น ๆ ที่เป็นสมควร
4. ข้อมูลวิดีโอที่สร้างขึ้นอย่างต่อเนื่องโดยผลิตภัณฑ์วิดีโอภาพเสียง มีความสำคัญและความต้องการอื่น ๆ ของผู้มีส่วนได้ส่วนเสียต่าง ๆ ดังนั้น มันสำคัญมากที่จะรักษาความปลอดภัยของข้อมูลและป้องกันผลิตภัณฑ์จากการถูกขโมยที่เสียหาย ผู้ใช้และผู้ควบคุมข้อมูลควรดำเนินการที่สมควรที่ที่เหมาะสมและจำเป็นทั้งหมดเพื่อเพิ่มประสิทธิภาพในด้านความปลอดภัยของผลิตภัณฑ์และข้อมูล โดยหลีกเลี่ยงการรั่วไหลข้อมูล การเปิดเผยข้อมูลอย่างไม่ถูกต้องหรือการใช้ข้อมูลอย่างไม่เหมาะสม ซึ่งรวมถึงการตั้งคำควบคุมการเข้าถึง การเลือกการสร้างสภาพแวดล้อมเครือข่ายที่เหมาะสมที่สุดสำหรับผลิตภัณฑ์วิดีโอที่เชื่อมต่อการสร้างและปรับปรุงความปลอดภัยของเครือข่ายอย่างต่อเนื่อง
5. ผลิตภัณฑ์วิดีโอมีส่วนสำคัญในการเสริมสร้างความปลอดภัยในสังคมของเรา และเราเชื่อว่าพวกเขาจะยังคงมีบทบาทที่ดีในด้านต่าง ๆ ของชีวิตประจำวันของเราต่อไป การพยายามใด ๆ ในการใช้งานผลิตภัณฑ์เหล่านี้เพื่อละเมิดสิทธิมนุษยชนหรือมีส่วนร่วมในกิจกรรมที่ผิดกฎหมายเป็นการขัดข้องกับความสำคัญของคุณค่าในนวัตกรรมเทคโนโลยีและการพัฒนาผลิตภัณฑ์ เราขอเสนอให้ผู้ทุกคนสร้างวิธีและกฎเกณฑ์ของตัวเองในการประเมินและตรวจสอบการใช้ผลิตภัณฑ์วิดีโอ เพื่อให้แน่ใจว่าผลิตภัณฑ์เหล่านี้ถูกใช้อย่างถูกต้อง อย่างมีความตั้งใจและด้วยความดีใจ